



85

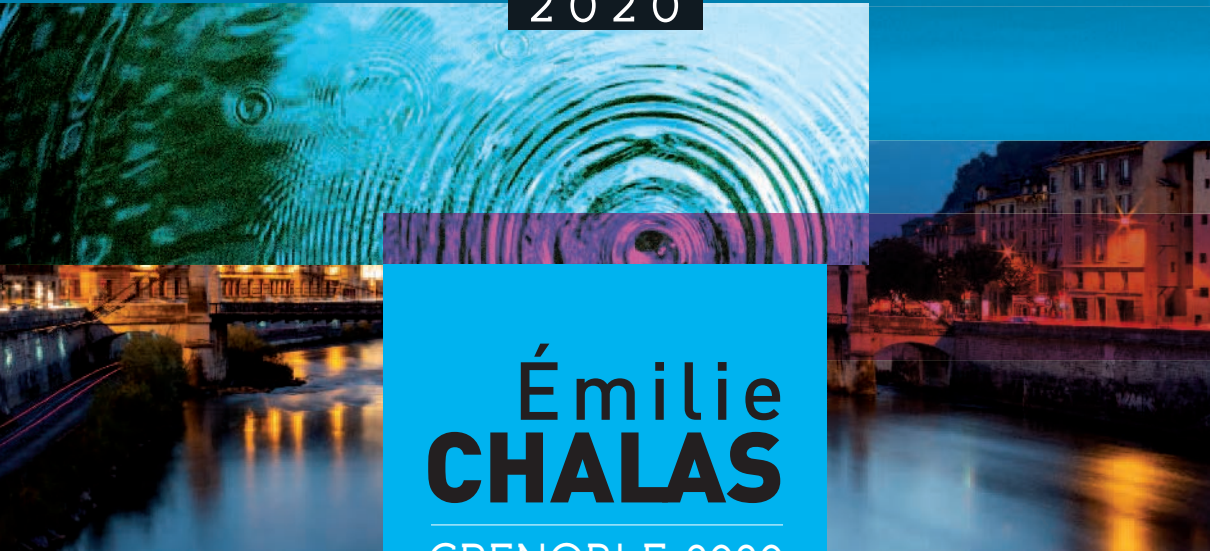
UN NOUVEAU REGARD

ENGAGEMENTS

SUR GRENOBLE

POUR GRENOBLE

2020



Émilie
CHALAS

GRENOBLE 2020
ÉLECTIONS MUNICIPALES > 15 & 22 MARS

UN NOUVEAU REGARD SUR GRENOBLE

Un exemple, un modèle, plus encore, un laboratoire ! Pendant longtemps c'est en ces termes que l'on parlait de Grenoble. Innovations technologiques mais aussi sociales, pratiques démocratiques, politiques urbaines... Les regards étaient tournés vers Grenoble. N'ayons pas peur de l'affirmer, de le revendiquer même : Grenoble s'est historiquement construite et distinguée comme le lieu de l'exploration et de l'expérimentation inspirant au passage bon nombre de politiques déployées ailleurs en France.

Ces temps sont révolus. Grenoble n'est plus dans le peloton de tête des métropoles les plus dynamiques ; la qualité de vie est en baisse et les Grenoblois sont inquiets pour l'avenir de leur ville. Si elle a abandonné une grande partie de son rayonnement passé, Grenoble n'en est pas pour autant devenue une référence en matière de transition environnementale bien au contraire : les problèmes de pollution se sont amplifiés durant le dernier mandat tout comme l'insécurité et les embouteillages. Les derniers aménagements du centre-ville n'ont fait que renforcer l'artificialisation des sols et multiplié les îlots de chaleurs urbains.

Pour Grenoble, comme pour la planète, la décennie qui s'ouvre sera cruciale : c'est là tout l'enjeu du choix que vous aurez à faire les 15 et 22 mars prochains.

- Soit, sous couvert de décroissance, Grenoble poursuit son inexorable déclin.
- Soit Grenoble retrouve son ADN, celle d'une ville pionnière, conviviale, inspirée et inspirante.

De l'urgence écologique à la régulation des tensions sociales qui traversent la ville en passant par la nécessaire relance de sa dynamique économique, les défis auxquels Grenoble doit faire face sont bien réels et ne peuvent plus se contenter de discours incantatoires, de solutions simplistes et démagogiques. À l'aune des spécificités de son environnement, Grenoble doit à nouveau inventer des modes de développement et de vie collective susceptibles de réenchanter le quotidien de ses habitants.

Telle est l'ambition du projet que nous portons pour Grenoble. Un projet, fruit d'un travail collaboratif grâce à 26 ateliers citoyens mais aussi la mobilisation d'experts, architectes, urbanistes, paysagistes, sociologues, économistes. C'est un véritable plan de relance que nous vous proposons.

UN PROJET
CONCRET, RÉALISTE,
RICHE DE 85 PROPOSITIONS
RÉPONDANT À 6 GRANDES
AMBITIONS. AVEC VOUS,
NOUS VOULONS
FAIRE DE GRENOBLE :

- UNE VILLE ÉCOLOGIQUE ET AGRÉABLE
- UNE VILLE SÛRE ET CONVIVIALE
- UNE VILLE ATTRACTIVE ET INNOVANTE
- UNE VILLE ÉQUITABLE ET SOLIDAIRE
- UNE VILLE MOTEUR DE LA MÉTROPOLE
- UNE VILLE CITOYENNE ET ENGAGÉE



UNE VILLE ÉCOLOGIQUE ET AGRÉABLE

Nous devons faire de Grenoble une ville dans laquelle on retrouve l'envie d'habiter, d'étudier, d'entreprendre, de rêver... Pour cela nous devons promouvoir un aménagement de la ville radicalement différent qui intègre les effets du réchauffement climatique et la hausse des températures en ville.



AXE 1 → FAIRE DE GRENOBLE UNE VILLE VIVABLE

AXE 2 → FAIRE DE GRENOBLE UNE VILLE DÉSIRABLE



AXE 1

FAIRE DE GRENOBLE UNE VILLE VIVABLE

REFAIRE DE GRENOBLE UNE VILLE D'EAU ET UNE VILLE NATURE

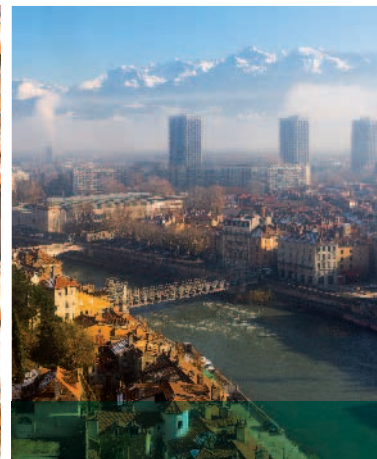
La seule manière d'abaisser les températures est de réintroduire massivement du végétal et de l'eau au cœur même de la ville...

DÉSIMPÉRMÉABILISER ET DÉSARTIFICIALISER LA VILLE ET LUTTER CONTRE LES ÎLOTS DE CHALEUR

Pour cela, nous devons réduire considérablement les surfaces artificialisées (*béton, bitume...*) qui recouvrent aujourd'hui 92,8% du territoire de la commune.

PRÉSERVER LA SANTÉ, AMÉLIORER LA QUALITÉ DE L'AIR ET DIMINUER L'EXPOSITION DES POPULATIONS AUX POLLUTIONS

Le développement massif des plantations vise aussi à améliorer la qualité de l'air grâce à la capacité des arbres à capter les particules.



RELIER GRENOBLE À SES MONTAGNES

Enfin comme de nombreuses villes alpines, Innsbruck, Bolzano, Grenoble doit privilégier le téléphérique pour accéder aux massifs afin de se réappropriier les montagnes environnantes.



AXE 2

FAIRE DE GRENOBLE UNE VILLE DÉSIRABLE

#5 GRENOBLE, VILLE MONUMENTS

Réhabiliter, mettre en valeur et trouver une nouvelle vocation à certains édifices emblématiques de Grenoble :

- la Mairie
- le Palais des Sports
- l'ancien Palais de Justice
- l'ancien Musée de Peinture
- le Site du Rabot à la Bastille.

#6 GRENOBLE, VILLE PARC

Refaire la ville sur la ville incluant la création de 6 parcs urbains dans les quartiers traversés par la ligne C5 et la rénovation des parcs des grands quartiers d'habitat social.

#7 GRENOBLE, VILLE MONTAGNE

Relier Grenoble à Chamrousse par téléphérique, rénover le téléphérique de la Bastille en intégrant une gare intermédiaire au niveau du Rabot.

#8 GRENOBLE, VILLE PROPRE

Lancer une opération « nettoyage de printemps » durant les 3 premiers mois du mandat et organiser un plan propreté durable. Développer l'offre de toilettes et de poubelles publiques.

#9 GRENOBLE, VILLE OBJECTIF ZÉRO PLASTIQUE

Poursuivre la réduction de l'usage du plastique dans les services publics municipaux et la réduction des déchets, intensifier le tri sélectif.

#10 GRENOBLE, VILLE OBJECTIF QUALITÉ DE L'AIR

Amorcer la réduction de la pollution atmosphérique en ciblant les 3 facteurs de la pollution de l'air : les modes de déplacement, le chauffage et les rejets industriels et agricoles.

#1 GRENOBLE, VILLE VERTE

Planter 50 000 arbres durant le mandat afin d'abaisser les températures urbaines et de contribuer à améliorer la qualité de l'air. Créer des espaces de pleine terre, végétaliser les façades, relier des espaces verts entre eux, verdir les rues.

#2 GRENOBLE, VILLE D'EAU

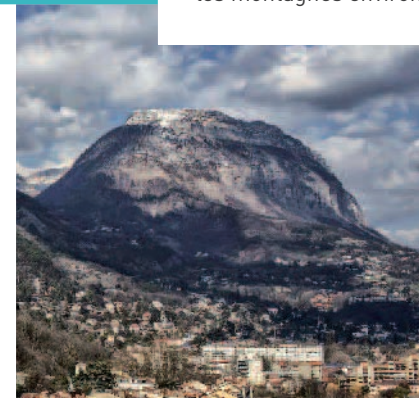
Mettre en œuvre un plan de désimperméabilisation de la ville, rouvrir les rivières enterrées, désartificialiser le revêtement des parkings et des rues piétonnes afin de permettre une infiltration de l'eau, créer des points d'eau potable, développer des miroirs d'eau.

#3 GRENOBLE, VILLE OMBRAGÉE

Lors des épisodes de chaleur intense, multiplier les dispositifs permettant le développement de l'ombre : rues, places, parcs. Développer les îlots de fraîcheur.

#4 RÉAMÉNAGER 6 SITES EMBLÉMATIQUES DE GRENOBLE

- le parc Paul Mistral
- les quais de l'Isère
- la place Vaucanson
- la place de la République (*Office de Tourisme*)
- la terrasse au-dessus du parking Philippeville
- le quartier Hoche.



METTRE EN ŒUVRE UN PLAN DE REQUALIFICATION DES ESPACES PUBLICS

La reconquête d'espaces aujourd'hui confisqués par la voiture comme la place Vaucanson ou la requalification d'espaces dont la qualité est aujourd'hui médiocre comme le site de la Maison du Tourisme sont aujourd'hui indispensables...



UNE VILLE SÛRE ET CONVIVIALE

Au palmarès des villes de France les plus insécures, Grenoble occupe désormais une bonne place et cela inquiète passablement les Grenoblois. Vivre en sécurité constitue la première des libertés. Nous ne pourrions améliorer significativement la qualité de vie à Grenoble, si nous ne sommes pas en mesure de garantir la sécurité des biens et des personnes.

AXE 1

→ GARANTIR LA TRANQUILLITÉ PUBLIQUE ET LA PAISIBLE COHABITATION ENTRE LES PERSONNES



AXE 1

GARANTIR LA TRANQUILLITÉ PUBLIQUE ET LA PAISIBLE COHABITATION ENTRE LES PERSONNES

SORTIR DU DÉNI QUANT À LA SITUATION RÉELLE DE GRENOBLE EN MATIÈRE DE SÉCURITÉ ET D'INCIVILITÉ

Grenoble n'est pas la seule ville confrontée à des problèmes d'insécurité et d'incivilité. Mais, alors que la majorité des villes de plus de 50 000 habitants, quelle que soit leur couleur politique, se sont saisies de cet enjeu, l'actuelle municipalité n'a fait que nier la réalité ou rejeter la responsabilité sur l'État...

ASSUMER LES RESPONSABILITÉS DE LA VILLE EN MATIÈRE DE PRÉVENTION DE LA DÉLINQUANCE ET DE MAINTIEN DE L'ORDRE PUBLIC

La sécurité publique n'est cependant pas du seul ressort de l'État. Le Maire est l'acteur majeur des politiques de sécurité dans sa ville. En plus d'être Officier d'État Civil, il est Officier de Police Judiciaire. Il a à sa disposition une palette d'outils lui permettant d'agir...

CONSTRUIRE UNE POLITIQUE GLOBALE ET PRAGMATIQUE ARTICULANT PRÉVENTION, RÉPRESSION ET SOLIDARITÉ

Pour être efficace, il faut dépasser les postures démagogiques mais aussi ne pas être corseté par l'idéologie et le dogmatisme.



#11 METTRE EN ŒUVRE LA VIDÉO-PROTECTION

en lien avec un Centre de Supervision Urbain, outil de gestion de la ville au quotidien.

#12 RÉORGANISER LA POLICE MUNICIPALE

avec la création, sur la base du volontariat, d'une brigade armée de lutte contre la délinquance susceptible de travailler en étroite coopération avec la Police Nationale.

#13 CRÉER UNE BRIGADE DE LUTTE

contre les incivilités assurant un travail de proximité, une police des transports chargée d'assister les agents de contrôle de la SEMITAG.

#14 REDYNAMISER LE CISP

(Conseil Intercommunal de Sécurité et de Prévention de la Délinquance) parce que la délinquance ne s'arrête pas aux limites administratives de Grenoble.

#15 SYSTÉMATISER LES TRAVAUX D'INTÉRÊT GÉNÉRAL

contre les incivilités et renforcer les équipes de prévention et d'éducateurs de rue.

#16 CRÉER UN OBSERVATOIRE DE LA DÉLINQUANCE métropolitain

en lien avec la Préfecture, l'Université.

#17 REDÉFINIR UNE CHARTE DE LA VIE NOCTURNE

avec les acteurs concernés.



FAIRE DE GRENOBLE UNE VILLE CONNECTÉE ET ACCESSIBLE

AMÉLIORER LA CONNECTIVITÉ AVEC L'ESPACE RÉGIONAL, NATIONAL ET EUROPÉEN

Grenoble ne dispose toujours pas de l'accès à la grande vitesse ferroviaire. Elle est aujourd'hui à l'écart des grands corridors d'échange européens. Dans une économie désormais largement mondialisée, c'est un handicap important qu'il faut surmonter...

REPENSER L'ÉQUILIBRE DES MODES (PIÉTONS, VÉLOS, TRANSPORTS EN COMMUN, VOITURES) AU SEIN DE LA VILLE ET FAVORISER L'ACCÈS AU CENTRE-VILLE

L'ambition est de faire un centre-ville de grande qualité qui constitue un moteur commercial et touristique majeur. Nous devons garantir son accessibilité.

RÉGULER LES MOBILITÉS ENTRE LES TERRITOIRES VOISINS ET LA MÉTROPOLE

Grenoble fait aussi partie des 4 agglomérations les plus embouteillées de France. Cette situation pénalise non seulement son attractivité économique mais aussi son attractivité résidentielle. La question de la régulation de l'accès à la métropole doit être posée.



UNE VILLE ATTRACTIVE ET INNOVANTE

Grenoble fait partie des métropoles les plus innovantes d'Europe. Elle jouit dans le domaine des nanotechnologies d'une réputation mondiale. Cependant, elle ne crée pas assez d'emplois par rapport aux métropoles de taille comparable. L'enclavement mais aussi le manque d'investissement dans la qualité de la ville pénalisent certains secteurs économiques.

AXE 1 → FAIRE DE GRENOBLE UNE VILLE CONNECTÉE ET ACCESSIBLE

AXE 2 → REFAIRE DE GRENOBLE UNE VILLE INNOVANTE ET AUDACIEUSE

#18 ENCOURAGER LA PRATIQUE DU VÉLO

- Compléter le réseau chronovélo, hors hyper centre.
- Adapter la piste Chronovélo boulevard Agutte Sembat.
- Sécuriser le stationnement des vélos sur le domaine public.
- Systématiser les permis vélo en CM2 et offrir un vélo recyclé pour le passage en classe de 6°.
- Développer les points Métrovélo.

#19 DÉVELOPPER LE FERROVIAIRE

- Améliorer l'accessibilité ferroviaire de Grenoble et développer le TGV en direction de Saint-Exupéry et Lyon.
- Développer un RER métropolitain entre Pontcharra, Saint-Marcellin, Vif, Rives, Voiron et Grenoble.

#20 AMÉLIORER LA CIRCULATION EN VILLE

- Rouvrir l'avenue Agutte Sembat aux voitures dans le sens Sud-Nord, voie partagée avec les bus.
- Repenser le plan de circulation, notamment le boulevard Gambetta.
- Fermer le quai Stéphane Jay à la circulation le dimanche et adapter la circulation sur la voie sur berges.
- Évaluer l'opportunité de mettre en place une politique de régulation de l'accès à la métropole.



#21 DÉVELOPPER LE RÉSEAU DE TRAMWAY

- Prolonger la ligne B jusqu'à Montbonnot.
- Prolonger la ligne A jusqu'à Pont de Claix.
- Réaliser une ligne de tramway circulaire sur l'itinéraire de la C5 actuelle.

#22 PROPOSER UNE TARIFICATION ADAPTÉE

- Mettre en place la gratuité des transports en commun pour les moins de 18 ans, plus de 70 ans et les plus précaires.
- Refondre la grille tarifaire avec une progressivité à partir du quotient familial.

#23 FACILITER LE STATIONNEMENT

- Créer des parkings relais multiservices aux portes de la métropole.
- Améliorer le fléchage des parkings en ouvrage en centre-ville.
- Offrir une plage de gratuité du stationnement entre 11 h 30 et 14 h 30 sur le domaine public.
- Offrir 3h de stationnement gratuit le samedi et le dimanche dans les parkings en ouvrage.

REFAIRE DE GRENOBLE UNE VILLE INNOVANTE ET AUDACIEUSE



CONFORTER L'ÉLAN TECHNOLOGIQUE DE L'INNOVATION

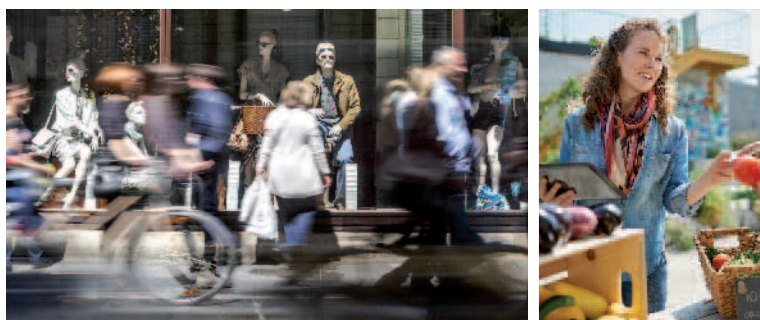
Grenoble doit pouvoir continuer à s'affirmer comme l'une des grandes places universitaires et scientifiques en Europe. Pour cela, les collectivités doivent pérenniser le financement de l'ensemble des outils de la chaîne de l'innovation.

DÉVELOPPER UNE POLITIQUE ÉVÉNEMENTIELLE AMBITIEUSE POUR ATTIRER L'ATTENTION SUR GRENOBLE

Pollution, insécurité, embouteillages... la réputation de Grenoble s'est dégradée. Il faut attirer l'attention et faire parler de Grenoble pour ses atouts pas pour ses handicaps.

AMÉLIORER LA QUALITÉ DE LA VILLE POUR DÉVELOPPER LE COMMERCE ET LE TOURISME URBAINS

La plupart des grandes villes européennes ont fait de la mise en valeur de leur environnement urbain un facteur essentiel de leur attractivité. Sur ce point, Grenoble doit rattraper son retard pour pouvoir développer le commerce et le tourisme urbains.



#24 PORTER L'IMAGE DE GRENOBLE À L'ÉCHELLE EUROPÉENNE

pour son excellence scientifique et son tourisme alpin. Faire vivre la Maison de l'International.

#25 SOUTENIR LE TRIPTYQUE RECHERCHE/INDUSTRIE/UNIVERSITÉ

et particulièrement les filières d'excellence qui contribuent à la lutte contre la pollution et le réchauffement climatique.

#26 REDÉFINIR UN CONTRAT DE CONFIANCE

et de réciprocité avec les entreprises.

#27 ACCOMPAGNER LA CRÉATION D'ENTREPRISE,

en ciblant particulièrement les quartiers (*politique de la ville*), les femmes entrepreneurs et le développement commercial de proximité.

#28 ACCOMPAGNER LE DÉVELOPPEMENT des circuits courts et de l'ESS (*Économie Sociale et Solidaire*).

#29 REPENSER L'OFFRE D'ANIMATION COMMERCIALE

braderie, marché de Noël... en lien avec Label Ville.

#30 SUPPRIMER LA FÊTE DES TUILES

#31 ORGANISER DES ÉVÉNEMENTS DE RAYONNEMENT INTERNATIONAL

- Centenaire de l'Exposition universelle de la Houille Blanche de 2025,
- et bien évidemment relayer dans l'ensemble de la ville le déroulement des JO de Paris 2024.



UNE VILLE ÉQUITABLE ET SOLIDAIRE

La question environnementale ne doit pas nous faire oublier la question sociale. Surtout dans une ville dans laquelle le taux de pauvreté s'établit à 19% de la population et même 27% pour les moins de 30 ans. Le développement des inégalités est en train de créer une ville à deux vitesses et nous ne pouvons l'accepter. Jamais Grenoble n'a été aussi divisée, aussi fragmentée. Nous devons reconstruire une ville avec tous et pour tous.

AXE 1 → FAIRE DE L'ACCÈS AU LOGEMENT, LA PREMIÈRE DES SOLIDARITÉS

AXE 2 → FAIRE DE GRENOBLE LA VILLE DE LA RÉUSSITE ÉDUCATIVE ET DE L'ÉGALITÉ DES CHANCES

AXE 3 → REMETTRE LA CULTURE ET LE SPORT AU CŒUR DE LA CITÉ



AXE 1

FAIRE DE L'ACCÈS AU LOGEMENT, LA PREMIÈRE DES SOLIDARITÉS



AXE 2

FAIRE DE GRENOBLE LA VILLE DE LA RÉUSSITE ÉDUCATIVE ET DE L'ÉGALITÉ DES CHANCES

PRIORISER LA RÉNOVATION DES 11 000 LOGEMENTS VACANTS

11,41% du parc de logements de la ville est inoccupé contre 7,3% en moyenne en France. La rénovation des logements vacants doit être un axe prioritaire...

DIVERSIFIER L'OFFRE DE LOGEMENT

La politique du logement doit permettre de garantir l'équilibre social et générationnel de la commune. Nous devons être en mesure de proposer une offre de logement permettant à chacun de choisir son parcours résidentiel...

OBJECTIF : UN LOGEMENT POUR TOUS

Ce sont d'abord les ménages les plus modestes qui souffrent de l'augmentation du coût du logement avec des taux d'effort qui ne cessent d'augmenter et qui amputent une grande partie de leur pouvoir d'achat. Chacun doit pouvoir se loger dignement quelles que soient ses ressources.

DÉVELOPPER DES DISPOSITIFS LOCAUX PERMETTANT DE BRISER LE DÉTERMINISME SOCIAL AVANT MÊME LA SCOLARISATION

CHANGER DE LOGIQUE EN MATIÈRE DE POLITIQUE DE LA VILLE ET PRIVILÉGIER LE TRAITEMENT DES GENS PLUTÔT QUE LE TRAITEMENT DES LIEUX

CONSIDÉRER L'ÉCOLE ET LES SERVICES ASSOCIÉS À L'ÉCOLE COMME LE PREMIER MÉTIER DE LA VILLE

#32 DÉVELOPPER L'ACCESSION
SOCIALE À LA PROPRIÉTÉ
et favoriser la création de logements
sociaux de petite taille.

#33 EXPÉRIMENTER LES LOGEMENTS
INTERGÉNÉRATIONNELS
Personnes âgées autonomes/étudiants.

#34 FAVORISER L'ÉMERGENCE
D'UNE GAMME DE LOGEMENTS
de standing.

#35 RÉNOVER LES APPARTEMENTS
« passoires énergétiques » en priorité.

#36 AMÉLIORER LA RELATION AUX BAILLEURS SOCIAUX

- Créer une unité de suivi municipale accompagnant la relation entre les locataires et les bailleurs.
- Créer un numéro vert « urgence petits travaux ».
- Rendre plus transparents et compréhensibles les critères de la commission d'attribution des logements sociaux.

#37 RENFORCER L'OFFRE COMMUNALE DE LOGEMENT D'URGENCE

pour les migrants mineurs, les femmes avec enfant(s) et les femmes victimes de violences.

#38 COORDONNER LES SERVICES pour le maintien à domicile.

#39 REPAS DE NOËL
ou colis de Noël aux seniors
de plus de 70 ans. Lutter
contre l'isolement des seniors.

#40 ORGANISER LA SEMAINE DES ENFANTS

- Rétablir la semaine de 4 jours.
- Repenser les horaires de garde (crèche et périscolaire).
- Développer l'offre des centres de loisirs sans hébergement ; notamment les sorties à la journée le mercredi.
- Développer l'offre de théâtre et d'éducation civique au périscolaire.
- Établir une nouvelle progressivité tarifaire du périscolaire.
- Accompagner les dispositifs d'école inclusive, systématiser l'installation des jeux d'enfants adaptés.

#41 DÉVELOPPER DES DISPOSITIFS DE RÉUSSITE ÉDUCATIVE

dès la maternelle dans chaque quartier et équiper les équipes pédagogiques en matériel et réseaux informatiques.

#42 PROPOSER AUX ÉLÈVES DES ÉCOLES ÉLÉMENTAIRES DES SÉANCES DE SOUTIEN SCOLAIRE

et un repas gratuit le soir pour les familles en situation de grande précarité.

#43 ACCOMPAGNER LES JEUNES ADULTES (16-25 ANS) SORTIS DU SYSTÈME SCOLAIRE

- Développer les dispositifs d'éducation à la citoyenneté et l'accompagnement sanitaire et social.
- Renforcer, en lien avec les acteurs économiques du territoire, les dispositifs d'insertion professionnelle, les stages professionnels et la formation certifiante ou qualifiante.

#44 RENFORCER L'AIDE
AUX ASSOCIATIONS d'éducation
populaire et d'aides au devoir. Sécuriser
le financement des associations
par des conventions triennales.

#45 METTRE EN PLACE
UNE BOURSE AU PERMIS
DE CONDUIRE
en échange d'heures de bénévolat.

#46 ACCOMPAGNER
LES DISPOSITIFS DE LUTTE
contre le harcèlement scolaire.

#47 DÉVELOPPER L'OFFRE DE REPAS
VÉGÉTARIENS ÉQUILIBRÉS
à la cuisine municipale (*enfants et seniors*).



AXE 3

REMETTRE LA CULTURE ET LE SPORT AU CŒUR DE LA CITÉ

RENOUER AVEC L'AMBITION QUI A FAIT DE GRENOBLE UNE RÉFÉRENCE EN MATIÈRE DE POLITIQUE CULTURELLE

Grenoble a longtemps eu une relation particulière à l'art et à la culture. Depuis quelques années, elle n'a pas, contrairement à la plupart des grandes villes européennes, investi suffisamment dans le développement de son offre culturelle afin d'en faire un facteur à part entière de son attractivité.



FAIRE DU SPORT UN VECTEUR D'ÉMANCIPATION ET DE SOCIALISATION DES INDIVIDUS

La pratique du sport est un support essentiel de la vie sociale, source d'engagement et d'épanouissement personnel. Elle constitue un moyen de développer le goût de l'effort, l'estime de soi mais aussi des savoir-être et des savoir-faire importants pour l'accès à la formation et à l'emploi.



DÉVELOPPER UNE POLITIQUE CULTURELLE ET SPORTIVE EN FAVEUR DE L'ÉGALITÉ DES CHANCES

Le sport tout comme la culture sont des moyens d'émancipation, mais aussi un moyen de réduction des discriminations et d'augmentation de cohésion sociale qui peut jouer dans l'inclusion des publics précaires ou fragiles.

#48 DONNER AU MUSÉE D'ART MODERNE DE GRENOBLE UNE DIMENSION EUROPÉENNE
Agrandissement et nouveau nom.

#49 ACCOMPAGNER L'ÉMERGENCE CULTURELLE

- Création de 2 résidences artistiques.
- Accompagnement des artistes émergents.
- Créer un incubateur artistique pour les projets culturels émergents (*danse, musique, art plastique, performance, culture numérique*).

#50 METTRE EN PLACE UNE GOUVERNANCE DE LA POLITIQUE CULTURELLE impliquant directement les acteurs.

#51 ORGANISER DES ÉVÉNEMENTS CULTURELS

- Les rencarts de la musique
- Festival de danse contemporaine
- Festival des musiques actuelles
- Festival « Mille et une voix »
- Maintenir le festival de Street Art
- Interdire l'installation de cirques avec des animaux sauvages.

#52 METTRE EN PLACE UN PASS CULTURE pour les jeunes de moins de 18 ans.

#53 RÉNOVER LE PATRIMOINE HISTORIQUE ET ARCHITECTURAL

- 2 urgences: collégiale Saint-André, Tour Perret.
- Créer la cité des Jeux Olympiques du Sport et de la Montagne au cœur du Palais des Sports.

#54 REDÉPLOYER LA LECTURE PUBLIQUE AU CŒUR DES QUARTIERS et étendre les horaires d'ouverture.

#55 REVENIR À UNE GESTION AUTONOME DES THÉÂTRES

#56 CRÉER UNE LICENCE MUNICIPALE permettant aux enfants d'expérimenter plusieurs sports.

#57 DÉVELOPPER UN PLAN PISCINE MÉTROPOLITAIN et garantir l'accès à l'apprentissage de la natation à tous les enfants, notamment en interrogeant l'avenir de la piscine Jean Bron.

#58 ÉLABORER UN PLAN DE RÉNOVATION ET DE TRANSFORMATION DES ÉQUIPEMENTS SPORTIFS

répondant au double besoin de rénovation d'un parc vieillissant (*40 ans de moyenne d'âge des équipements...*) et d'adaptation au changement des pratiques. Veiller à un accès équitable des équipements.

#59 FAIRE DU PARC PAUL MISTRAL UN LIEU DÉDIÉ AU SPORT

et aux glisses urbaines et créer une piste de vélo cross au sud de la métropole.



#60 FAVORISER LE DÉVELOPPEMENT DU SPORT/SANTÉ

Systématiser les parcours libres dans les parcs, créer la Maison de Santé du Sport au parc Paul Mistral.

#61 DÉVELOPPER L'ÉVÉNEMENTIEL SPORTIF

- Organiser la Coupe du Monde de football des quartiers de Grenoble à chaque édition de la Coupe du Monde FIFA en lien avec les villes jumelées avec Grenoble.
- Organiser chaque année pour les élèves de CM2 les Olympiades de Grenoble.
- Créer la biennale des sports nature.
- Accueillir des compétitions internationales.
- Accompagner les événements sportifs professionnels.

#62 ACCOMPAGNER LES CLUBS SPORTIFS POUR LA RECHERCHE DE SUBVENTIONS, l'administration et les partenariats privés.

#63 COMPLÉTER LES ÉQUIPEMENTS DU STADE DES ALPES

afin de permettre aux clubs professionnels de rugby et de football de gérer leurs opérations de partenariats dans de bonnes conditions et centraliser l'offre des associations sportives.



AXE 1

FAIRE RECONNAÎTRE LA PLACE PARTICULIÈRE DE GRENOBLE AU SEIN DE LA MÉTROPOLE

ALIGNER LA STRATÉGIE DE LA VILLE ET CELLE DE LA MÉTROPOLE

Grenoble a besoin de la métropole pour se développer. Une grande partie des enjeux métropolitains sont localisés dans la ville-centre. Les deux collectivités doivent nécessairement porter le même projet politique.

PRENDRE LES MESURES STRUCTURELLES PERMETTANT DE REDONNER DES MARGES DE MANŒUVRE À LA VILLE ET À LA MÉTROPOLE

Grenoble est endettée. Ses capacités d'investissement sont limitées. Son faible dynamisme démographique et économique génère peu de recettes fiscales supplémentaires. Seules des solutions structurelles lui redonneront des marges de manœuvre.

STRUCTURER LA GOUVERNANCE DE LA RÉGION URBAINE POUR ÉVITER DES CONCURRENCES STÉRILES

Avec ses 440 100 habitants, la métropole accueille moins de 60 % des habitants de la région urbaine. La coopération avec les autres territoires, le Grésivaudan et le Pays Voironnais notamment est indispensable.

UNE VILLE MOTEUR DE LA MÉTROPOLE

Par son poids démographique mais aussi économique, Grenoble est nécessairement une commune à part au sein de la métropole. Il est nécessaire de considérer que Grenoble et la métropole ont destin lié : Grenoble ne pourra se relever sans l'aide de la métropole. La métropole et les autres communes ne pourront prospérer si les difficultés de la ville-centre s'accroissent.

AXE 1

→ FAIRE RECONNAÎTRE LA PLACE PARTICULIÈRE DE GRENOBLE AU SEIN DE LA MÉTROPOLE

AXE 2

→ COOPÉRER POUR FINANCER LE PLAN DE RELANCE

#64 FAIRE RECONNAÎTRE LE CENTRE-VILLE DE GRENOBLE comme un espace structurant de la métropole.

#65 ÉTUDIER L'OPPORTUNITÉ ET LA FAISABILITÉ de la création d'une administration unique entre la ville et la métropole.

#66 ÉTUDIER L'OPPORTUNITÉ ET LA FAISABILITÉ de l'intégration des compétences départementales sur le territoire de Grenoble-Alpes Métropole selon le modèle en vigueur à Lyon.

#67 ÉTUDIER L'OPPORTUNITÉ DE CRÉATION d'une commune nouvelle entre Grenoble et les communes limitrophes selon le modèle en vigueur à Annecy.

#68 METTRE EN PLACE UN PÔLE MÉTROPOLITAIN avec le Pays Voironnais, le Grésivaudan et les massifs/parcs pour gérer l'ensemble des problématiques interterritoriales (*mobilité, tourisme...*).



AXE 2

COOPÉRER POUR FINANCER LE PLAN DE RELANCE

CONSTRUIRE DES PARTENARIATS PUBLICS POUR SORTIR GRENOBLE DE L'ISOLEMENT

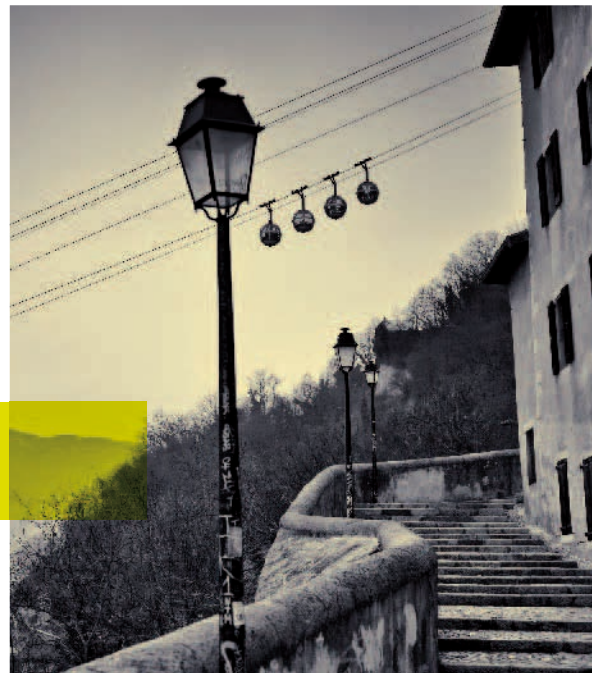
Europe, État, Région, Département... au lieu de s'isoler, la ville doit au contraire développer des partenariats et s'inscrire dans tous les dispositifs contractuels afin de mobiliser des ressources supplémentaires.

STOPPER LES PROJETS INUTILES

Compte tenu de la faiblesse des marges de manœuvre financière, il est nécessaire d'être sélectif dans les projets d'investissement et de privilégier ceux qui contribuent au redressement de la ville.

ÉTABLIR UN NOUVEAU CONTRAT DE CONFIANCE AVEC LE PRIVÉ

Les acteurs privés contribuent largement à la fabrique de la ville. La municipalité doit impérativement renouer le dialogue avec eux.



UNE VILLE CITOYENNE ET ENGAGÉE

La commune est le lieu idéal pour réinventer une démocratie qui trouve un juste équilibre entre représentation et participation. C'est l'échelle pertinente pour expérimenter de nouvelles formes de gouvernance qui articulent la légitime revendication du citoyen à faire valoir son point de vue, à participer à la gestion de la Cité mais aussi la défense de l'intérêt général et le respect des principes républicains : l'égalité, la laïcité, la fraternité, la solidarité et la liberté.

#69 NE PAS AUGMENTER LES IMPÔTS LOCAUX

#70 RÉALISER UN AUDIT DES FINANCES

#71 STOPPER LES PROJETS de planétarium et de nouveau siège de la métropole.

#72 NÉGOCIER avec les autres collectivités publiques, l'État et mobiliser les fonds européens (*Green Deal*).

#73 CONSTRUIRE DES PARTENARIATS financiers avec les entreprises.

AXE 1 → DONNER LA PAROLE À TOUS LES GRENOBLOIS

AXE 2 → LA PLACE DES FEMMES DANS LA CITÉ



AXE 1

DONNER LA PAROLE À TOUS LES GRENOBLOIS

REDÉFINIR LES MODALITÉS D'ORGANISATION DE LA DÉMOCRATIE PARTICIPATIVE AFIN DE S'ASSURER D'UNE VÉRITABLE EXPRESSION DE TOUTES LES PAROLES CITOYENNES ET DE LEUR DIVERSITÉ

Les démarches participatives ne doivent pas être réservées à quelques «happy few» comme c'est le cas aujourd'hui mais donner une chance équivalente à chacun de faire valoir son point de vue...

RENFORCER L'EXPRESSION DIRECTE DES CITOYENS SUR DES GRANDS SUJETS IMPLIQUANT L'AVENIR DE LA VILLE ET DES HABITANTS

La pratique du référendum doit aussi être confortée qu'il soit à l'initiative de la municipalité ou à celle des citoyens. Les grands choix qui impliquent l'avenir de Grenoble doivent être faits par les habitants.

FAIRE DES CITOYENS ET DES USAGERS DES COPRODUCTEURS DE L'ENTRETIEN DE LA VILLE

Maintenir un haut niveau de service suppose dans un contexte financier contraint, de trouver des solutions innovantes. La piste du développement des logiques collaboratives pour la production des services publics doit être explorée.



#74 FAIRE DES UNIONS DE QUARTIERS

les instances privilégiées de la participation citoyenne en leur donnant les moyens humains et financiers d'assumer cette fonction.

#75 NOMMER DES ÉLUS DE SECTEUR EN BINÔME,

ils fixeront avec les unions de quartiers et les habitants les priorités d'intervention dans le secteur.

#76 CRÉER 3 INSTANCES PARTICIPATIVES CONSULTATIVES

par tirage au sort : un conseil de l'économie et de l'innovation, un conseil citoyen, un conseil des jeunes. Les consultations seront thématiques. Le référendum sera utilisé.

#77 CRÉER UN CONSEIL SCIENTIFIQUE DE LA VILLE NATURE,

une instance indépendante pour évaluer l'avancée des objectifs de la ville et la métropole en matière de lutte contre la pollution et contre le réchauffement climatique.

#78 CRÉER UNE MAISON DE LA DÉMOCRATIE LOCALE



AXE 2

LA PLACE DES FEMMES DANS LA CITÉ

PROMOUVOIR L'ÉMANCIPATION DES FEMMES

70 ans après la publication du «Deuxième sexe», force est de constater que les femmes ne participent pas encore pleinement à la communauté humaine. L'engagement des femmes dans l'organisation de la Cité est la clé d'une société plus équilibrée.

PROTÉGER LES FEMMES

La ville doit aussi être protectrice. Elle doit préserver les femmes de la violence physique, du harcèlement, des injures sexistes autant que du machisme ordinaire.



#79 GARANTIR AUX AGENTES PUBLIQUES L'ACCÈS ÉGAL aux responsabilités, à la formation, à la promotion.

#80 CRÉER LA MAISON DES FEMMES DE GRENOBLE

#81 RENFORCER L'ACCOMPAGNEMENT AU PLANNING FAMILIAL

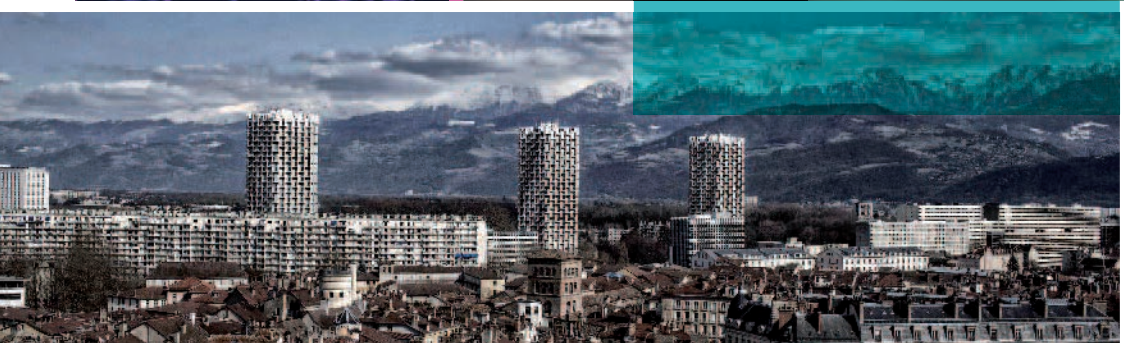
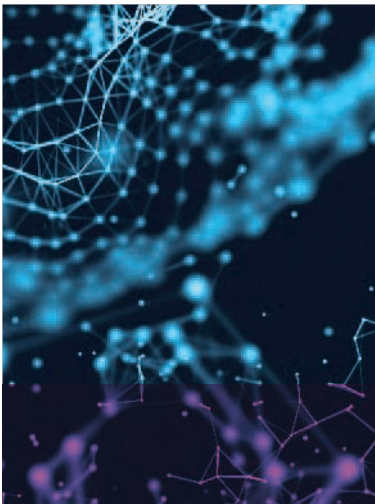
#82 SOUTENIR LES ASSOCIATIONS D'AIDE À LA PARENTALITÉ

#83 CRÉER UN POSTE DE RÉFÉRENT À LA POLICE MUNICIPALE pour la lutte contre les violences faites aux femmes.

#84 METTRE EN PLACE UN RÉSEAU D'ACCUEIL D'URGENCE des femmes en détresse (EVE).

#85 CRÉER UN POSTE D'ADJOINT en charge de la place des femmes dans la Cité.

UN NOUVEAU REGARD
SUR GRENOBLE



contact@emiliechallas2020.fr • www.emiliechallas2020.fr

LA RÉPUBLIQUE
En Marche!

MOUVEMENT
DEMOCRATE

MOUVEMENT RADICAL
Social - Libéral

Les **ÉCOLOGISTES**
MOUVEMENT ÉCOLOGIQUE INDÉPENDANT