

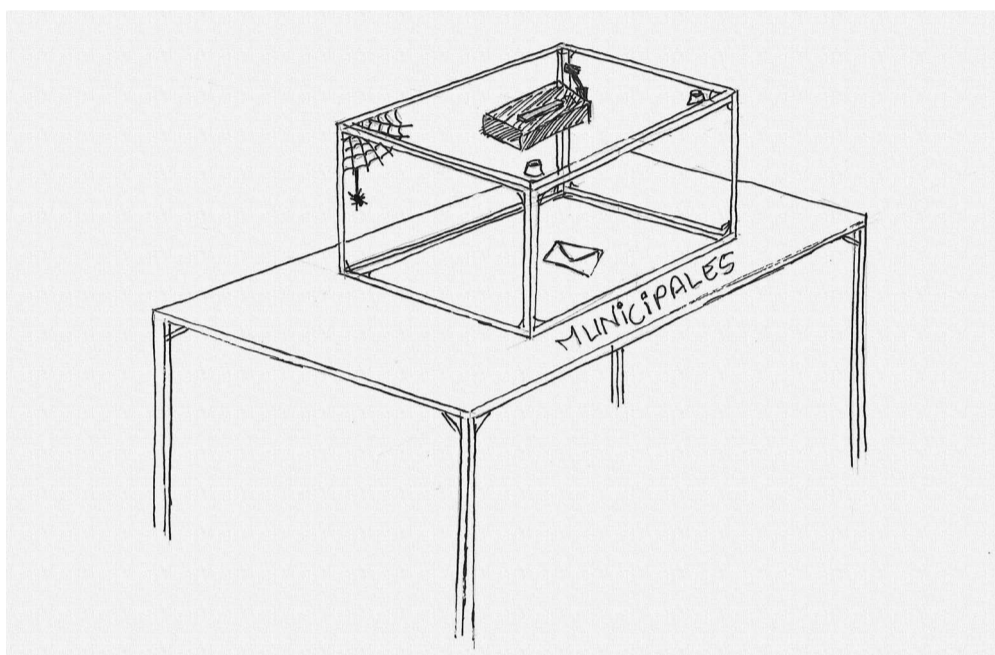
ÉLECTIONS

ÉLECTIONS

MUNICIPALES, VOUS FAITES ABSTENTION ?

PLAIDOYER DES ASSOCIATIONS POUR LES ÉLECTIONS

Dernier épisode de notre trilogie sur les élections municipales, zoom sur l'abstention. Souvent présenté comme le « premier parti de France », l'abstention aux élections municipales progresse, d'autant plus dans les quartiers populaires comme Villeneuve. Éléments d'analyse et paroles d'abstentionnistes.



L'abstention avait atteint 57 % au premier tour aux municipales de 2014 à la Villeneuve. (dessin : Le Crieur)

Les municipales ont toujours été à part dans le champ des élections. Les élections les plus locales sont ainsi celles où les enjeux nationaux s'expriment le moins. Elles sont aussi, historiquement, celles par lesquelles les Français-e-s (les premiers 150 ans avant les secondes d'ailleurs) ont conquis leur droit de vote. Lors des dernières élections municipales, en 2014, le taux d'abstention a pourtant atteint 37 % au second tour. Crise de la démocratie ? Plutôt crise électorale. Car abstentionniste ne veut pas dire dénué de sens politique. Nombreux sont les abstentionnistes, avec qui *Le Crieur* a discuté, qui sont impliqués dans la vie de leur quartier, dans des associations ou dans des collectifs. S'abstenir, c'est aussi s'exprimer.

Dans leur ouvrage *Une démocratie de l'abstention* (La Découverte, 2014), Cécile Braconnier et Jean-Yves

UN HABITANT

« Je pense que si je vais voter, ça sera blanc ou nul. Parce que je sais que ça la fout mal de ne pas voter. Depuis Macron, je suis dégoûté. Pourtant j'ai voté pour lui en 2017 [au second tour, face à Marine Le Pen, ndlr], mais je suis trop déçu. Je m'informe sur la campagne des municipales mais personne ne m'intéresse. Ce sont tous des menteurs ou des faux-culs, je n'ai plus confiance en ces gens-là. Quand on voit la mobilisation des Gilets jaunes ou celle pour les retraites, et que les gens ne sont pas écoutés... »

Dormagen rappellent que l'abstention est plus élevée chez les plus jeunes, chez les chômeurs et chez les moins diplômés. Trois « cases » que coche Villeneuve : 39 % des

Villeneuvois-es ont moins de 25 ans, il y a 30 % d'ouvriers contre seulement 8 % de cadres à Villeneuve et le chômage y dépasse les 30 %. Le fossé se creuse entre Villeneuve et le reste de la ville. En 2001, le quartier votait dans les mêmes proportions que la ville. Deux mandats plus tard, l'écart de participation s'élevait à 10 % (voir graphique ci-dessous). Les Villeneuvois-es votent de moins en moins aux élections municipales.

CHRISTIAN

« Je ne vote pas. J'oublie. Ça m'intéresse mais les démarches pour voter sont complexes. Et puis, même si je votais, ça ne changerait pas grand-chose. Entre ce que les politiciens disent et ce qu'ils font... Ce ne sont que des promesses. Pourquoi aller voter alors qu'on sera toujours déçu ? »

Une chose est sûre, le rejet du système politique, entre déceptions provoquées par les équipes élues et désaccords avec leurs politiques, est profond. Le discours « Tous pourris ! » peut-il être entendu ? En tout cas, le système politique, fait de renoncements dus à des contraintes externes, notamment budgétaires, qui font que les maires n'ont pas les coudées franches, et les différentes affaires judiciaires

YANN, ALIAS SKAD

Il y a deux types d'abstention : parce qu'on a une conscience citoyenne et parce qu'on en n'a pas. Le système des élections est devenu trop lourd, surtout que rien n'en sort. Aller voter, ça veut aussi dire faire confiance au système établi, croire que la vérité sera derrière les élections... Aujourd'hui, on est dans une période où les consciences personnelles ont beaucoup évolué. Plein de gens ne se retrouvent plus dans le schéma politique droite-gauche, qui est une pensée politicienne. Je ne suis pas sûr de voter aux élections municipales. Le mouvement de Piolle correspondait de manière étroite à ce en quoi je croyais mais une fois arrivé au pouvoir, je me suis rendu compte que ce n'était pas ça en fait. Je ne dis pas que n'importe quel politicien ferait mieux, par contre j'ai la conviction que c'est possible de faire autrement. Avant, cela ne me dérangeait pas de voter par défaut, maintenant si. Voter par défaut, c'est dire : « Je vote pour quelque chose qui ne va pas dans le bon sens et le je le sais. » »

locales n'aident pas à valoriser l'image des politiciens.

Ce n'est pas parce que la place

Depuis plusieurs mois, les associations du quartier réfléchissent à leur avenir. Elles publient un plaidoyer sous forme de neuf propositions qui sera transmis aux candidat-e-s.

« Les associations sont des acteurs essentiels de nos quartiers. Grâce à l'ensemble des projets menés tout au long de l'année, nos actions contribuent à la citoyenneté, à la démocratie et au rôle économique de premier plan et employons plusieurs centaines de personnes, pour beaucoup habitant le quartier. Pourtant, le constat est alarmant : fragilité économique des associations, baisse des moyens humains et financiers, manque de visibilité sur le long terme, lourdeurs administratives, mise en concurrence sur des appels à projet, municipalisation des actions traditionnellement portées par nos associations... »

« Ces « Neuf propositions pour agir ensemble à la Villeneuve » visent à apporter des solutions concrètes aux difficultés de nos structures. Elles ont été élaborées collectivement autour de quatre axes essentiels à nos besoins : l'emploi, les locaux associatifs, la relation aux institutions et les financements.

« Ces propositions vont être envoyées à l'ensemble des candidats aux élections municipales en leur demandant de relayer nos propositions et de s'engager pour une vraie politique en faveur des associations de notre quartier.

Propositions :

1. Faire une évaluation/diagnostic partagé (entre associations et institutions) sur l'emploi associatif et les

conséquences du financement par projet.

2. Créer des emplois mutualisés au service des associations (administratifs, animateurs, etc.).

3. Faire un diagnostic partagé sur les besoins d'espaces communs et du patrimoine du quartier.

4. Mettre à disposition des locaux municipaux (bureaux, salles d'activités, etc.) et de nombreux espaces inutilisés pour les associations.

5. Créer un pôle associatif ou tiers-lieu permettant aux associations de se rencontrer, de mutualiser et de coopérer.

6. Construire un Conseil de l'animation territoriale où les acteurs siègent à parité.

7. Organiser un séminaire annuel (deux jours) pour travailler ensemble au Projet de territoire d'où découleraient des stratégies de financement mutualisé.

8. Sécuriser l'action associative par la mise en place de conventions pluriannuelles.

9. Créer une veille et un accompagnement permanents sur les financements (appels à projet, fondations, projets européens, etc.) en lien avec le Projet de territoire. »

Signataires : Le collectif d'associations de la Villeneuve (Afric'Impact Troupe BatukaVI, Arc-en-ciel France-Maghreb, Arlequin d'Argile, Association des Habitants du 30-40, Atelier Vélo Pignon sur Roues, Espace 600, KIAP, La Confédération Syndicale des Familles-UD38, La Cordée, La Marmite, Le Barathym, Le Crieur, Mme Ruetabaga, OSMOSE, Planning, Villeneuve Debout)

UNE HABITANTE

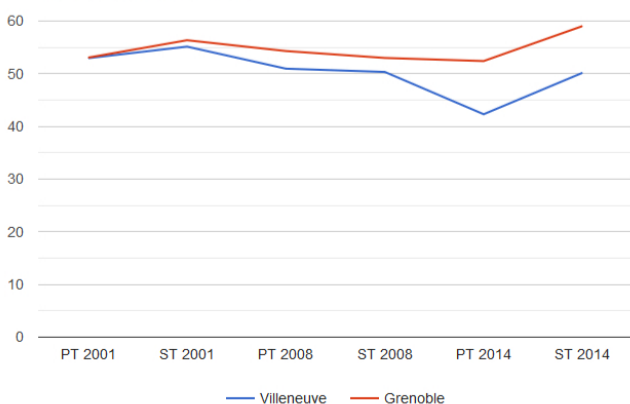
« Je ne sais pas si je voterai. J'ai l'impression que peu importe pour qui on vote, ça ne change rien. On parle de voter pour faire barrage, barrage à l'extrême droite. Je commence à en avoir marre du vote pour faire barrage. »

du marché de la Villeneuve est devenue la scène où il fait bon de se montrer pour les candidat-e-s que la question des quartiers populaires a été

jusqu'à présent particulièrement mise en avant. Et les quartiers sud sont, parfois, les délaissés des politiques municipales. Peut-être parce que les enjeux primordiaux des quartiers, les luttes contre le chômage et la pauvreté, sont davantage du ressort des politiques nationales que municipales, même si Grenoble possède un des plus gros CCAS de France. Reste que l'abstention sera sans doute encore élevée en mars.

BENJAMIN BULTELE

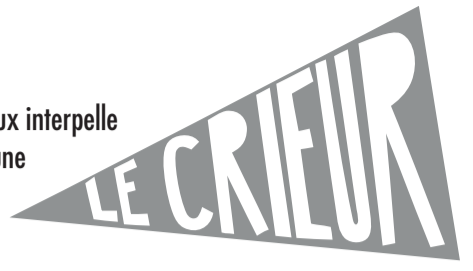
Comparaison des taux de participation, selon le tour, aux élections municipales, entre Villeneuve et Grenoble



Alors qu'en 2001 Villeneuve votait dans les mêmes proportions que la moyenne à Grenoble, la participation baisse en 2008 puis en 2014, jusqu'à atteindre 10 points d'écart. Le nombre d'inscrits reste presque stable. (graphique : Le Crieur, données : data.gouv.fr, plateforme ouverte des données publiques françaises)

LA CITATION

« EXCUSEZ-MOI, VOUS N'AURIEZ PAS VU UN PERROQUET ? »
 Samedi 28 février, sur la place des Géants, une scène peu banale se déroule. Un homme de Saint-Martin-le-Vinoux interpelle les gens : son beau perroquet s'est enfui. L'homme distribue des avis de recherche aux jeunes du quartier, avec une récompense de 2000 € à la clé ! Les jeunes s'empressent de partir à la recherche du perroquet perdu en pensant déjà à la répartition du butin. Aux dernières nouvelles, le perroquet vole toujours...



AGENDA
 Le Crieur de la Villeneuve recense les événements du quartier. L'agenda complet est disponible sur le site. N'hésitez pas à proposer des dates !

LUN. 2 MAR. Petit déjeuner de la presse avec *Le Crieur*, thèmes libres, le café est offert, 10 h 30, Le Barathym, 97 galerie de l'Arlequin.

MAR. 3 MAR. Réunion d'information sur l'Urban cross (dim. 19 avril) et la recherche de bénévoles, 17 h 30, Le Barathym, Le Patio, 97 galerie de l'Arlequin.

SAM. 7 MAR. Pour marquer la journée internationale de luttes des femmes (dim. 8 mars), l'organisation Femmes Égalité appelle à un rassemblement sur la place du marché, à 10 heures, suivi d'une marche dans le quartier. L'accent sera mis sur la réforme des retraites, qui fera des femmes les grandes perdantes du nouveau système de pension.

LUN. 9 MAR. Réunion d'organisation de la fête de quartier (ven. 19 juin), 17 h 30, maison des habitants des Baladins, 31 place des Géants.

MAR. 10 MAR. Projection de *Les Invisibles*, comédie (2018) de Louis-Julien Petit, dans le cadre du festival *Les Dérangées*, organisé par Le Planning familial, 13 h 30, maison des habitants des Baladins, 31 place des Géants, gratuit.

MAR. 10 MAR. Réunion d'organisation du carnaval de la Villeneuve (ven. 13 mars), 18 heures, ACL Baladins, 2 place des Géants.

DERNIÈRE MINUTE L'association Mme Ruetabaga, qui anime des ateliers de rue dans le quartier trois fois par semaine, recrute un-e salarié-e. Candidatures à envoyer

À SUIVRE

RETROUVEZ-LE DANS LES LIEUX PUBLICS DU QUARTIER

Petites annonces, vie du journal, événements du quartier, paroles de collégiens, revue de presse, c'est la rubrique pratique-pratique du *Crieur*.

2019 POUR LE CRIEUR Le journal a tenu son assemblée générale le 19 février dernier. Après une année 2018 dans le rouge, 2019 suit la même tendance avec un résultat net de -1200 €. Le budget s'établit à environ 22 000 € hors résidence de journaliste. L'essentiel des produits provient du Fonds de soutien aux médias d'information sociale de proximité (subvention du ministère de la Culture, 85 %). Le reste des produits est issu des prestations de service (9 %) et des ventes et abonnements (6 %). Quant aux charges, elles se répartissent entre les salaires (76 %), les frais d'impression (16 %), les fournitures de matériel (2 %) et les frais divers (6 %). Trois nouvelles personnes sont entrées au conseil d'administration (la liste est disponible sur le site du *Crieur*).

Charges		Produits	
Salaires	17332 €	Subvention	18440 €
Impressions	3697 €	Prestations	1947 €
Fournitures	440 €	Ventes & abon.	1279 €
Frais divers	1445 €	Autres prod.	1 €
Total	22914 €	Total	21667 €

Résultat net : -1247 €

OÙ TROUVER LE CRIEUR ? Les exemplaires à prix libre sont disponibles ici : Yaz tabac, Le Barathym, L'Arbre Fruité, boulangerie Arlequin, centre de santé Arlequin, centre de santé des Géants, Kiap, Pignon sur roue, maison des habitants des Baladins, bibliothèque Arlequin, Espace 600.

ABONNEMENT Abonnez-vous à la version papier : recevez *Le Crieur* directement chez vous et soutenez le journal ! Plus d'infos sur www.lecricieur.net, rubrique Abonnement.

QUARTIER

LANCEMENT DE LA CONCIERGERIE DE LA RÉGIE

La Régie de quartier Villeneuve - Village Olympique a présenté La Machinerie, sa conciergerie de quartier.

Mardi 18 février, dans les locaux de la Régie de quartier, les gens se bousculent entre un atelier jardinage, une imprimante 3D et un atelier cuisine. Pour le lancement de La Machinerie, sa conciergerie de quartier, la Régie de quartier a vu les choses en grand. Conciergerie ? « Avant, dans les immeubles, il y avait des concierges. Ce n'était pas seulement des gardiens, c'était aussi des personnes ressources, qui pouvaient aider dans le petit bricolage. Tout ça a disparu, il n'y a plus de lien entre les voisins. L'idée de la conciergerie est d'étendre le concept de concierge au quartier entier. », explique Marine Poder, la chargée du projet à la Régie de quartier.

La conciergerie sera un point d'accès à divers services de proximité, à desti-

nation des entreprises et des habitant-e-s : nettoyage, maintenance, bricolage, manutention, livraison de meubles ou de petites courses, réparation de voitures avec Solidarauto, un garage auto solidaire à Échirolles.

Ces services seront proposés « en priorité » par des habitant-e-s et des entreprises du quartier : « Par exemple, on cherche des couturières, des gens qui font du pressing, de la cordonnerie. », détaille Marine Poder. L'idée est donc plus de faire connaître les artisans et entreprises du quartier plutôt que de leur faire concurrence. Les services proposés ne seront pas gratuits. « Le modèle économique de faire payer selon le quotient familial est trop risqué. On suivra la grille tarifaire du marché, avec un tarif de base et un de soutien. »

La Machinerie sera plus qu'un réseau, ce sera aussi un lieu. Elle devrait bénéficier à partir d'avril d'un local transitoire dans la zone arti-

PARTICIPEZ AUX CONFÉRENCES DE RÉDACTION !

sanale des Peupliers, avenue Marie Reynoard. Avant de s'installer dans ses locaux définitifs au rez-de-chaussée du parking-silo Arlequin, fin 2020. De beaux locaux autrefois promis aux commerçants de la place du marché (lire *Crieur* n° 35). « Il y aura quatre pôles. Le pôle Pêle Mêle, avec le café et tout ce qui tourne autour du réemploi (le local situé sur la place du marché sera démoli, idem, lire *Crieur* n° 35). Le pôle conciergerie proprement dit. Le pôle d'accueil aux ressources numériques, avec des ateliers et des cours d'informatique, pour lutter contre la fracture numérique. Enfin, le pôle réparation avec un *repair café* [atelier de réparation, souvent d'appareils électroménagers, ndlr] et un fablab [atelier avec à disposition des machines, comme des imprimantes 3D, pour fabriquer des objets, ndlr]. »

BENJAMIN BULTELE

L'ESPACE DÉTENTE

Réalisé par Twiscrew

La solution des mots fléchés du numéro précédent (n° 46).

13	12	9	8	7	6	5	4	3	2	1
14										
15										
16										
17										
18										
19										
20										
21										
22										

La solution du sudoku du numéro précédent (n° 46).

1	2	3	4	5	6	7	8	9
9	5	4	2	8	6	1	7	3
8	3	6	7	1	9	4	5	2
1	8	7	9	5	3	2	6	4
5	4	6	5	7	1	9	8	3
6	7	3	1	5	2	8	4	9
4	2	8	9	6	1	5	3	7
7	6	9	4	8	7	5	2	1
3	1	5	8	4	9	6	7	2
2	9	1	3	4	7	2	8	5
5	6	1	8	3	4	7	2	9

Le Crieur de la Villeneuve est édité par l'association loi 1901 Le Crieur de la Villeneuve.

Directeur de la publication : Nicolas Wolf.

Dépot légal à la parution. ISSN : 2497-0212. CPPA P : 1123 G 93253.

Tirage initial : 500 exemplaires. Prix de revient indicatif : 1 €.

Impression : Le Crieur de la Villeneuve.

Adresse postale : Le Crieur de la Villeneuve, 38100 GRENOBLE.

www.lecricieur.net / redaction@lecricieur.net

		8	4	5	7	1		
	1			8		7		
3	5			1				
	8		1	3		5		
	9	3				6	1	
		7		9	2			4
			6			4		9
	9		1				6	
	6	9	4	3	8			

Le Crieur de la Villeneuve est édité par l'association loi 1901 Le Crieur de la Villeneuve.

Directeur de la publication : Nicolas Wolf.

Dépot légal à la parution. ISSN : 2497-0212. CPPA P : 1123 G 93253.

Tirage initial : 500 exemplaires. Prix de revient indicatif : 1 €.

Impression : Le Crieur de la Villeneuve.

Adresse postale : Le Crieur de la Villeneuve, 38100 GRENOBLE.

www.lecricieur.net / redaction@lecricieur.net

RETROUVEZ L'INTÉGRALITÉ DES ARTICLES SUR WWW.LECRIEUR.NET
 CONFÉRENCES DE RÉDACTION OUVERTES À TOUT-E-S : MARDIS 3 MARS ET 7 AVRIL, 18 HEURES, À LA MDH BALADINS