

CULTURE

## VILLENEUVE SOUS LES BOMBES

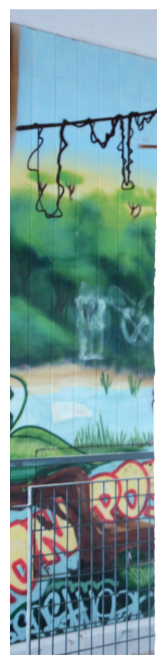
Alors que la quatrième édition du street art fest commence à Grenoble, la mairie a publié un guide de l'art urbain à Villeneuve. Très loin d'être exhaustif. Rencontre avec certains oubliés, parmi les premiers graffeurs de Grenoble, devant la « galerie de l'Arlequin ».



Dans le guide *Place(s) à la culture - Parcours culturels sur le secteur 6*, la ville de Grenoble recense les œuvres à Villeneuve. Le lecteur y trouve les créations originales du quartier (L'indien sur la butte, la fresque d'Ernest Pignon-Ernest sur la Bourse du travail, les géants de la PDG) ainsi que les œuvres réalisées dans le cadre du street art fest. Mais entre les deux, il semblerait qu'il y ait eu quarante ans de vide artistique... Bien loin de la réalité et il est temps de réparer cette négligence.

La bien nommée « galerie de l'Arlequin », en bas du 160 et 170 galerie de l'Arlequin, dévoile ses couleurs entre les piliers. Une douzaine de graffiti (voir encadré *C'est du graff ou du tag ?*) s'étalent sur les murs, comme une galerie d'art en plein air. Des fresques réalisées entre 1995 et 1997, à peine abîmées.

Jérôme Favre, alias Nessé, fait partie des différents graffeurs « exposés » ici. Il est depuis devenu « artiste-peintre en bâtiment » (les fresques de l'Estacade, c'est lui). « On



Jérôme Favre, alias Nessé, devant la « galerie de l'Arlequin », en bas du 170. Le graffeur, qui a délaissé la bombe pour la peinture, réalise actuellement des fresques dans le collège Lucie Aubrac des Géants. (photo : BB, Le Crieur)

avait tous entre 18 et 20 ans », raconte-t-il, face à sa fresque, un portrait du reggaeman Peter Tosh. « C'est Mosdé, un graffeur, qui a obtenu un financement DSU [dotation de solidarité urbaine, ndlr] pour cette initiative. »

Yann Vigne, alias Mosdé, est une figure du milieu hip-hop villeneuvois et grenoblois. Joint par *Le Crieur*, il se souvient des débuts : « On a demandé une subvention pour les bombes puis on s'est distribué les murs. Pour le recrutement, on a fait du bouche-à-oreille. C'était un petit milieu à l'époque, on était une trentaine de graffeurs à Grenoble. »

### Gloire à l'art de rue

« On a tous graffé en même temps, sans thématique imposée », explique Jérôme Favre. « Le but était de faire une « galerie de l'Arlequin », de jouer sur les mots : à la fois

toutes les couleurs de l'Arlequin mais aussi une galerie comme dans un musée. »

« Tu veux une anecdote ? J'étais ici, en train de faire la fresque, un toxico passe et dit : « Maramé, t'as dessiné Bob Marley ! » Bon, c'était Peter Tosh, mais ça fait plaisir ! D'ailleurs je sais pas trop pourquoi Peter Tosh... Il y avait un petit posse reggae à Villeneuve, deux mecs des Sinsé [Sinsemilia, ndlr] habitaient juste au-dessus. »

Pourquoi à cet endroit précis de l'Arlequin ? « Il y avait beaucoup de tags ici. Et puis le lieu s'y prêtait bien. », se souvient Mosdé. « Ici, au 170, c'est des œuvres de coloristes, de « fresqueux ». On voulait valoriser cet espace, rendre l'endroit agréable, parce qu'à l'époque, déjà, le quartier commençait à avoir mauvaise image et tout le monde mélangeait le graff et le tag. », précise Jérôme Favre.

### La Villeneuve influence Grenoble

La « galerie de l'Arlequin » s'inscrit dans l'histoire de l'art du quartier et sa démocratisation. « Avant, le street art, c'était des peintres ou des archis. Là, on était tous des acteurs du hip-hop. », explique Jérôme Favre, « Villeneuve, c'était un gros quartier de graffeurs. Mais ça graffait



QUARTIER

## FEU NOURRI CONTRE LA DÉMOLITION DU 20

Présentée en réunion publique en décembre 2016, la démolition du 20 galerie de l'Arlequin est fortement contestée par une partie des habitants, qui multiplient les angles d'opposition.

Mobilisés depuis un an et demi, les opposants à la démolition du 20 galerie de l'Arlequin tirent à feu nourri sur la décision municipale. Ils pointent tout d'abord les ratés dans la co-construction des projets de rénovation urbaine. Le « cahier de préconisations », censé recueillir les avis des habitants, était introuvable certains jours. Difficile de donner son avis dans ces conditions. Le site internet de la Métro permettait aussi de s'exprimer mais il n'a recueilli que 83 contributions en trois mois, pour les deux Villeneuves (Grenoble et Échirolles).

Autre épine dans le pied de la mairie, la table de quartier Villeneuve - Village Olympique, seul organe officiellement reconnu par la loi pour représenter les habitants, a pris position, le 30 mars, contre la démolition. Ses membres jugent, entre autres, que « la réhabilitation prônée par les habitants coûterait moins cher qu'une démolition/reconstruction, la démolition du CCAS suffirait pour faire une ouverture significative du quartier avec une entrée paysagère, l'amélioration de la mixité sociale est une opération déguisée de chasse aux pauvres, au moins deux maires de France ont proposé un référendum et accepté son résultat majoritairement hostile [à la démolition]. » Rendu public par les membres de la table de quartier le 4 mai, cet avis, uniquement consultatif, n'a pas été commenté par la mairie.

Autre dispositif, la pétition contre les démolitions a recueilli 2092 signatures et dépasse donc l'objectif des 2000. Une seconde pétition après une première qui avait recueilli 1700 signatures, les opposants à la démolition ayant dû en lancer une nouvelle pour suivre le cadre municipal de l'interpellation citoyenne. Sauf que ce dispositif vient d'être retoqué par

le tribunal administratif de Grenoble, le 24 mai, au motif de quelques libertés prises vis-à-vis de la loi. La mairie se retrouve face à casse-tête : braver la loi et autoriser un référendum local (si elle refuse de suivre la pétition) ou accepter le jugement du tribunal administratif et s'asseoir sur cette mobilisation d'habitants.

### Charte vs protocole

Dernier épisode en date, le vote d'un « protocole de relogement » pour les habitants du 10-20, en conseil municipal, lundi 14 mai. En temps normal, une « charte de relogement », négociée entre les habitants et leur bailleur, détaille les modalités du relogement. Or, selon la mairie, « malgré plusieurs relances de SCIC Habitat [bailleur social du 10-20, ndlr] vers l'association des habitants, ce travail n'a pu aboutir », obligeant la signature d'un protocole. Ce que contestent les concernés, qui mettent en avant des courriers qui « attestent de leur volonté de participer à cette concertation » et l'envoi d'une proposition de charte, la veille du conseil. Si la municipalité assure que « les conditions de relogement seront les mêmes » avec ce protocole qu'avec une charte, les habitants ne sont pas conviés à l'écriture du protocole.

Sourde pour l'instant aux contestations, la majorité municipale n'avait pas, de son propre aveu, « mesuré la dureté des négociations avec l'Anru ». Coïncée entre les pressions de l'Anru et celles des opposants à la démolition, la mairie a adopté la doctrine *There is no alternative* : si la Villeneuve veut les sous de l'Anru, il faudra passer par la démolition du 20.

Contactée par *Le Crieur*, la mairie n'a pas voulu donner suite à notre demande d'interview.

### C'EST DU GRAFF OU DU TAG ?

Le graffiti, message écrit sur un mur, est vieux comme le monde. Sa forme la plus récente désigne une forme d'art urbain de la culture hip-hop (qui regroupe le graff, le rap, le DJing et le breakdance). Apparu à la fin des années 60 à New York (ou à Philadelphie, il y a débat), il débarque en France en 1983. Le tag (*étiquette* en anglais) est la signature ou le pseudo d'un graffeur. C'est la forme originelle du graff contemporain : pour mieux sortir de la masse, les tagueurs ont rivalisé de stylisme dans leur lettrage, donnant naissance au graff.

pas trop dans le quartier, plutôt dans les friches. Les premières *brûlures*, c'était la friche à l'emplacement de Vigny-Musset, les anciennes usines Cémoi et les quais de l'Isère, qui restent le meilleur spot de Grenoble. »

Quant aux oublis du guide, ils n'étonnent pas le graffeur : « Artistiquement, le street art fest, c'est chouette. Mais leur discours annihile toute l'histoire du graff à Grenoble... »

Contactée par *Le Crieur*, la mairie n'a pas voulu donner suite à notre demande d'interview.

## LA CITATION

« NOUS, QUI N'AVONS PAS DÉMISSIONNÉ DE NOS TERRITOIRES, NOUS AFFIRMONS : TANT QUE VOUS FEREZ À NOTRE PLACE, CE NE SERA PAS POUR NOUS, CE SERA CONTRE NOUS ! »

Le syndicat des quartiers populaires Pas sans nous (dont est membre Le Crieur de la Villeneuve), dans son *Appel de Marseille*, à propos de la politique du gouvernement concernant les quartiers populaires et de l'abandon des principales mesures du « plan Borloo ». L'appel est à lire sur le site du *Crieur* et sur [www.passansnous.org](http://www.passansnous.org).

# LE CRIEUR



## AGENDA

Le *Crieur de la Villeneuve* recense les événements du quartier. L'agenda complet est disponible sur le site. N'hésitez pas à proposer des dates !



**MER. 6 JUN.** Spectacle-répetition de cinq batucadas grenobloises, dont la BatukaVI, de 18 h 30 à 20 heures, Place rouge.



**VEN. 15 JUN.** Conférence & soirée débat *De Villeneuve à Bondy : les médias prennent leur quartier*, avec la venue de l'équipe du Bondy Blog, média indépendant francilien qui couvre l'actualité des quartiers, Vill9 la série et les réalisateurs de *Villeneuve, l'utopie malgré tout*, organisée par Le Crieur et la Maison de l'image, 19 h 30, Espace 600 (Le Patio, 97 galerie de l'Arlequin), gratuit.



**DU VEN. 15 AU LUN. 25 JUN.** Semaine du quartier à l'Espace 600, plusieurs soirées animées par les associations du quartier : voir le programme détaillé dans l'article ci-contre (*Villeneuve se met en lumière*), gratuit.



**SAM. 16 JUN.** Vide-grenier brocante, organisé par l'Union de quartier Villeneuve 1, place du marché et chemin de la piscine.



**SAM. 16 JUN.** Pique-nique de soutien aux habitants du 20 galerie de l'Arlequin, qui luttent contre sa démolition, et débats autour de la politique du logement du gouvernement, crique centrale (en bas du 20), à partir de 16 heures.

## RETROUVEZ-LE DANS LES LIEUX PUBLICS DU QUARTIER



**LUN. 18 JUN.** Projection du film *Éclairage intime*, comédie dramatique d'Ivan Passer, par Ciné-Villeneuve, salle polyvalente des Baladins, 85 galerie des Baladins, 20 heures, adhésion de 1 à 3 € pour l'année, accès à toutes les séances gratuitement.



**MER. 20, VEN. 22 ET VEN. 29 JUN.** Caravane des sports : animations sportives gratuites proposées par la mairie, city stade en plein milieu du parc, à partir de 17 h 30. La caravane revient les 4, 7, 11, 18, 21, 25, 28 juillet devant la piscine des Dauphins.



**MER. 20 JUN.** Fête des Géants, organisée par l'association des habitants des Géants et Actis, avec jeux gonflables et musique, à partir de 16 heures, place des Géants.



**JEU. 21 JUN.** Fête de la musique, à partir de 17 heures (voir l'article ci-contre).



**VEN. 22 JUN.** Chorale des enfants de la Villeneuve : concert des écoles du quartier, place Rouge, de 14 h 30 à 15 h 30 (voir l'article ci-contre).



**SAM. 23 JUN.** Fête de quartier : animations diverses, parc de la Villeneuve, de 14 heures à 23 heures (voir l'article ci-contre).

## À SUIVRE

Petites annonces, vie du journal, événements du quartier, paroles de collégiens, revue de presse, c'est la rubrique pratico-pratique du *Crieur*.



**VACANCES ET DÉPART** Après dix numéros en dix mois, *Le Crieur* prend des vacances. Pas de numéro cet été, on revient en septembre. On en profite pour annoncer le départ de Déborah Mouglin, petite fée du journal, à cause de cette saleté de suppression des contrats aidés... Merci et bonne chance pour la suite !



**LE BARATHYM** Le café-restaurant associatif le Barathym, confronté lui aussi à la suppression des contrats aidés, va devoir arrêter son service de restauration. Fermé à partir du 22 juin pour les travaux de rénovation du Patio, le café réouvrira en septembre.



**ESPACE 600** La metteuse en scène Anne Courel deviendra la nouvelle directrice de l'Espace 600, le théâtre situé dans Le Patio, à partir du 1<sup>er</sup> septembre, succédant à Lucie Duriez. Anne Courel est à la tête de la compagnie Ariadne, installée à Villeurbanne.



**ABONNEMENT** Abonnez-vous à la version papier : recevez *Le Crieur* directement chez vous et soutenez le journal ! En cadeau, les cartes postales du *Crieur* et les archives. Plus d'infos sur [www.lecricur.net](http://www.lecricur.net), rubrique Abonnement.



**POUR TROUVER LE CRIEUR** Les exemplaires à prix libre sont disponibles ici : Le Barathym, L'Arbre Fruité, boulangerie Arlequin, centre de santé des Géants, maison des habitants des Baladins, bibliothèque Arlequin.

## QUARTIER

### VILLENEUVE SE MET EN LUMIÈRE

Du 15 au 25 juin, 10 jours d'animations sont programmés sur le quartier. Petit aperçu des festivités !

#### Semaine d'ouverture de l'Espace 600

- Vendredi 15 juin, 19 h 30 : Le Crieur et la Maison de l'image organisent une soirée *De Villeneuve à Bondy : les médias prennent leur quartier*, avec comme invités le Bondy Blog, Vill9 la série et les réalisateurs de *Villeneuve, l'utopie malgré tout*.
- Lundi 18 juin, 18 h 30 : soirée de restitution du cycle « Pour [se] comprendre - Que reste-t-il du passé colonial ? » de l'Université populaire, avec la projection d'un documentaire-synthèse, suivie d'une animation musicale au Barathym.
- Mardi 19 juin, 19 h 30 : Zion of Colors offre une performance mélangeant théâtre, poésie et musique.

- Mercredi 20 juin, 18 h 30 : pour fêter la 1000<sup>e</sup> représentation, la BatukaVI s'associe à Kiap le temps d'une soirée haute en couleur.
- Vendredi 22 juin, 19 h 30 : conférence gesticulée *Itinéraire d'une sale gosse - de l'enfance inadaptée à la pédagogie sociale*, de Mélody Dababi, de Mme Ruetabaga, avec un atelier pour les enfants pendant la conférence.
- Lundi 25 juin, 16 heures : soirée de présentation des travaux menés lors des ateliers périscolaires de la Cordée.

#### Fête de la musique

Elle aura lieu le jeudi 21 juin, de 17 heures à 23 heures. Organisée par le Studio Petit Bonheur, elle se tiendra au bord du lac, à côté de la piscine Iris. L'occasion de découvrir les talents du quartier et de s'initier à l'écriture de paroles de chansons.

#### Chorale des enfants

Après trois ans d'absence, la

## PARTICIPEZ AUX CONFÉRENCES DE REDACTION !

chorale revient le vendredi 22 juin ! 500 mômes des écoles du quartier, accompagnés par les musiciens de Mustradem, chanteront pendant une heure sur la Place rouge. À partir de 14 h 30.

#### Fête de quartier

La traditionnelle fête de quartier aura lieu le samedi 23 juin, à partir de 14 heures, entre la Place rouge et l'allée des Tilleuls. Jeux gonflables, baby-foot humain, essai des équipements des pompiers, village repas et village associatif, jeux de kermesse... les animations seront nombreuses et pour tous les âges ! L'après-midi festif se conclura par un karaoké, à partir de 19 heures, et par un spectacle tout en lumière, rempli d'instruments lumineux, nunchakus et autres sabres lasers, de la BatukaVI, à partir de 22 heures.

## L'ESPACE DÉTENTE

LE VOUS H A UN CRIEUR SOU- BEL T É ÉTÉ

7	1	2				5
4			3	7	9	
			1			8
5				8		6
		2			5	
	3		5			7
9			5			
	7	8	6			2
6				3	7	9

## LES PIGEONS EN DISCUTENT « VANDAL »

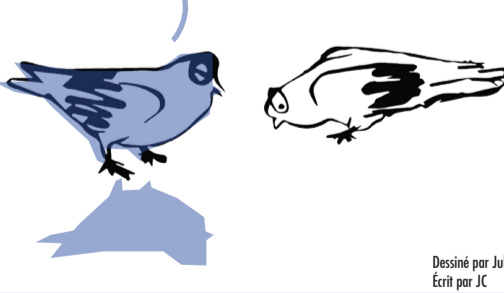
T'as vu ? La mairie cherche des artistes pour graffer le mur du lac. Il faut envoyer un CV et une lettre de motivation\*.



Il y a pas déjà un tag là-bas ?



Si ! Tu penses que les graffeurs qui l'ont fait sont du genre à avoir envoyé leur CV avec photo ?



6	S	Z	E	Z	B	I	9	
Z	V	I	6	9	8	Z	S	E
9	8	E	I	S	Z	V	Z	6
Z	6	8	Z	V	S	9	E	I
V	I	S	9	6	E	Z	Z	8
E	9	Z	8	Z	I	6	V	S
8	Z	V	S	I	6	E	9	Z
I	Z	6	Z	E	9	S	8	V
S	E	9	V	8	Z	I	6	Z

Dessiné par Jubilé  
Écrit par JC

\*Véridique ! Voir le règlement complet sur [www.grenoble.fr/1215-couleurs-sur-grenoble.htm](http://www.grenoble.fr/1215-couleurs-sur-grenoble.htm)

RETROUVEZ L'INTÉGRALITÉ DES ARTICLES SUR [WWW.LECRIEUR.NET](http://WWW.LECRIEUR.NET)  
CONFÉRENCE DE RÉDACTION : LUNDI 11 JUIN, 14 HEURES, À LA MDH BALADINS